

## पूर्वमध्यमा द्वितीयखण्ड

विषय कोड : 607

ज्योतिषम्

चतुर्थ-प्रश्नपत्रम्

समय : 3 घण्टे

पूर्णांक : 100

1. वस्तुनिष्ठप्रश्नाः — 10
- (1) लीलावत्याः रचनाकालः अस्ति — 1
- (अ) 1090 ईस्वी (ब) 1150 ईस्वी
- (स) 1300 ईस्वी (द) 1250 ईस्वी
- (2) लीलावत्यां मंगलाचरणे कस्य प्रार्थना अस्ति ? 1
- (अ) गणेशस्य (ब) महादेवस्य
- (स) शंकरस्य (द) विष्णुः
- (3) भास्कराचार्यस्यानुसारेण  $\pi$  (पाई) सूक्ष्मानं किम् ? 1
- (अ)  $\frac{3927}{1250}$  (ब)  $\frac{22}{7}$
- (स)  $\frac{154}{7}$  (द)  $\frac{169}{144}$
- (4) जात्यत्रिभुजस्य अपरं नाम किम् ? 1
- (अ) समभुजत्रिभुजः (ब) समकोणत्रिभुजः
- (स) न्यूनकोणत्रिभुजः (द) समद्विबाहुत्रिभुजः

- (5) यत्र कर्णमानं = 5, भुजमानं = 3 तत्र कोटिमानं किम् ? 1
- (अ) 5 (ब) 2
- (स) 8 (द) 4
- (6) "मुहूर्तचिन्तामणिः" ग्रन्थस्य समयः अस्ति ? 1
- (अ) 1600 ईस्वी (ब) 1522 ईस्वी
- (स) 1700 ईस्वी (द) 1478 ईस्वी
- (7) मुहूर्तचिन्तामणिः ज्योतिषशास्त्रस्येतिहासे कस्मिन् काले विरचिता ? 1
- (अ) आरम्भकालः (ब) मध्यकालः
- (स) आधुनिककालः (द) उत्तरमध्यकालः
- (8) विवाहानन्तरं कतिषु दिनेष्वभ्यन्तरे वधूप्रवेशः कर्तव्यः ? 1
- (अ) षोडश (ब) पञ्चदश
- (स) सप्तदश (द) चतुर्दश
- (9) वर्णकूटे कतिवर्णाः भवन्ति ? 1
- (अ) अष्टौ (ब) सप्त
- (स) पञ्च (द) नव
- (10) गृहारम्भे शिलान्यासः कस्यान्दिशि कर्तव्यः ? 1
- (अ) आग्नेस्याम् (ब) पूर्वस्याम्
- (स) उत्तरस्याम् (द) वायवे

2. सत्यं वा असत्यं लिखत -

1×6=6

- (क) विशेषेण वाहयन्ति वधूं वरग्रहं प्रापयन्ति इति विवाहः। सत्यं 1
- (ख) मकरराशेः स्वामी शनिः अस्ति। सत्यं 1
- (ग) कन्यां प्रातार्य कपटपूर्वकं यो विवाहः स आर्षविवाहः कथ्यते। असत्यं 1
- (घ) देव, पितृ ऋषि ऋणञ्चेति ऋणत्रयम्। सत्यं 1
- (ङ) लग्नाद् द्वादश भावाः भवन्ति। सत्यं 1
- (च) द्वाविंशति नक्षत्राणि सन्ति। असत्यं 1

3. सम्यक् मेलनं कुर्वन्तु -

5

राशि:		राशे: स्वामी
(अ) कर्क	-	बुध 4
(ब) तुला	-	चन्द्र 1
(स) मीन	-	शुक्र 2
(द) कन्या	-	गुरु 3
(इ) सिंह	-	सूर्य 5

4. सम्यक् मेलनं कुरुत -

4

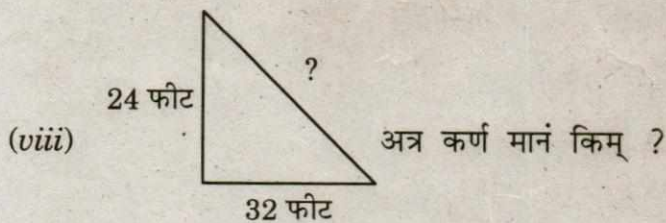
(अ) छेद	-	वर्ग 4
(ब) सम्पात	-	हर 1
(स) आंवाधा	-	कटान 2
(द) कृति	-	खण्ड 3

5. लघुत्तरीयप्रश्नाः (शब्दसीमा 20 शब्द) -

$$15 \times 2 =$$

30

- यत्र जात्ये भुजकोटियोगः = 23, कर्णः = 17, तत्र भुजकोटिमाने के ?
- छायान्तरे करणसूत्रं किम् ?
- यत्र वृत्ते परिधिमानं = 77, यदि  $\pi = \frac{22}{7}$  तत्र ह्या समानं किम् ?
- यत्र वर्गस्य कर्णमानं = 16 फीट तत्र भुजमानं किम् ?
- यत्र कर्णमानं = 25, कोटिमानं = 20 तत्र भुजमानं किम् ?
- अकरणीगत कर्ण मानं ज्ञातुं सूत्रं किमस्ति ?
- लम्बे ज्ञाते कर्णज्ञानार्थं सूत्रं लिखतु।



- (ix) आसुरो विवाहस्य किं लक्षणम् ?
- (x) रविवारे कथं विषयोगो भवति ?
- (xi) कति योनयः ? नामानि लिखत।
- (xii) मुहूर्तस्य किं लक्षणम् ?
- (xiii) वर्गविचारः कुत्र कर्त्तव्या ?
- (xiv) विवाहः कमर्थमावश्यकः ?
- (xv) सन्मुखः शुक्रः कथं दुपयति ?

6. दीर्घ उत्तरीय प्रश्ना (शब्दसीमा 50 शब्द) :

5×7=35

- (i) भुजकोटिकर्णानामन्यतमे ज्ञातेऽन्यतमयोर्नाज्ञाय करणसूत्रं सोदाहरणं विवेचयत।
- (ii) अथेष्टकर्णात् कोटिभुजानयने करणसूत्रं सोदाहरणं स्पष्टयत।
- (iii) चापानयनाय करणसूत्रं व्याख्या कार्या।
- (iv) कन्यावरणमुहूर्तं सम्यक् प्रतिपादयत।
- (v) कस्मिन्वारे नक्षत्रे वा समारम्भितं गृहं शुभं भवति ?
- (vi) द्विरागमनमुहूर्तं शुक्रविचार कथं क्रियते ? विवेचयतुं।
- (vii) यात्रायां वारशूल नक्षत्रशूलञ्च विस्तारेण प्रतिपादयत।

7. बृहद्-उत्तरीय प्रश्नः (शब्दसीमा 100 शब्द) :

1×10=10

यत्र त्रिभुजे भुजौ = 10, 17 मही च = 9 तत्र लम्बावाधा फलानि साहयानि।

प्राशनिक कोड क्र. 21195

पृष्ठ क्र. - 01  
प्रश्न पत्र/आदर्श उत्तर

परीक्षा का नाम - पूर्वमध्यामा / उत्तरमध्यामा, खण्ड-प्रथम / द्वितीय

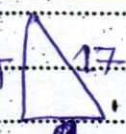
विषय ज्योतिष विषय कोड 607 माध्यम हिन्दी

कुल प्रश्न.....

समय - 3 घण्टा 07

पूर्णांक 100

निर्देश

प्रश्न क्रमांक	प्रश्न के लिए अधिकतम अंक
01.	
<p><u>वस्तुनिष्ठ प्रश्नाः - उत्तराणि</u></p> <p>1. (A) 150 इन्ची (B) शीतलशय्य (C) (D) 3927                  (E) समकोणी त्रिभुज (F) (G) 4 (H) अ-1600 इन्ची (I) (J) 6-उत्तरमध्यामा                  (K) अ-बोड्ड (L) अ-अबो (M) अ-आग्नेयाम् ।</p>	
02.	
<p><u>सत्य वा असत्य</u></p> <p>1. सत्य 2. सत्य 3. असत्य 4. सत्य 5. सत्य 6. असत्य</p>	
03.	
<p><u>सम्यक् मेलन</u></p> <p>कर्म - कर्म, तुला - शुक्र, मीन - शनि, कन्या - बुध, सिंह - सूर्य</p>	
04.	
<p><u>सम्यक् मेलन</u></p> <p>द्वेद - हर, सम्यात - कटान, आवाष्वा - खण्ड, कृति - कर्क</p>	
05.	
<p><u>व्युत्पत्तरीयाः प्रश्नाः</u></p> <p>1.  <math>17</math>  <math>A+B=23</math> कर्ण = 17, द्विकोटियोग = 23                  कर्णस्य वर्ग = <math>(17)^2 = 289</math>, द्विगुणितान = <math>578</math>,                  मुजकोटियोगवर्ग = <math>(23)^2 = 529</math>                  व्यवकलितमानं = <math>578 - 529 = 49</math> शेषस्य मूल = 7                  अत्र मुजकोटियोगमानं = <math>23 - 7 = 8</math>                  अतः <math>\sin</math> जते मुजकोटी = <math>7/8</math></p> <p>2. हाययोः कर्णोन्तरं मे तमोर्वर्गविक्षेपमक्ता रसादीषवः ।                  सैकलव्येः पदहनं तु कर्णोन्तरं मन्तरेणोनक्षत्रं हले स्तः प्रमे ॥</p> <p>3. व्यासमानं = <math>\frac{\text{परिधि}}{\pi} = \frac{77}{\frac{22}{7}} = \frac{77 \times 7}{22} = 49</math>  <math>\frac{49}{2} = 24.5</math>                  व्यासमानं = 24.5 उत्तराणि ।</p>	
	284
	हस्ताक्षर

*(Signature)*

प्रश्निक कोड क्र. 2/1907

पृष्ठ क्र. - 01  
प्रश्न पत्र/आदर्श उत्तर

परीक्षा का नाम :- पूर्वमध्यमा / उत्तरमध्यमा, खण्ड-प्रथम / द्वितीय

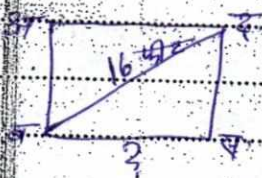
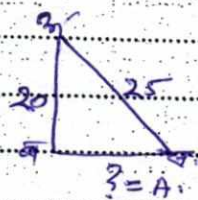

विषय..... ज्योतिष विषय कोड 607 माध्यम 82-33

कुल प्रश्न..... 01

समय - 3 घण्टा

पूर्णांक 100

निर्देश

प्रश्न क्रमांक	प्रश्न के लिए अधिकतम अंक
04	 <p>                     कर्ण 16 / भुजा द्विगुण 32 / विकेनेक्टन                      इत 64 / इतर 2 कल्या 4 / स एकपा 5 मन्ती                      जात कोटि 12.8 / इयामिटर गुण 25.6 कर्ण 16                      निग जाते भुज 9.6 / उत्तराणि                      अथवा                      कर्णस्य भुजा = कर्ण  <math>\text{भुज} = \frac{16}{\sqrt{2}} \text{ फीट} = 8\sqrt{2} \text{ फीट उत्तराणि}</math> </p>
05	 <p>                     भुजमान = <math>\sqrt{\text{कर्णमान}^2 - \text{कोटिमान}^2}</math>  <math>A = \sqrt{625 - 400}</math>  <math>= \sqrt{225}</math>  <math>= \sqrt{15 \times 15}</math>                      भुजमान = 15 उत्तराणि                 </p>
06	<p>                     इतरयोराहते द्विप्री कोटिकर्णान्तरं भुजः /                      कृतेयोरास्तयोरेव कर्णस्य कर्णीगतः ॥                 </p>
07	<p>                     यल्लम्बजम्बाश्रितबाहुवर्गविक्षेपमूलं कथिताऽवध्यासा /                      तपूनमूर्गसमन्वितस्य यल्लम्बवर्गस्य पदं स कर्णः ॥                 </p>
8	 <p> <math>\text{कर्ण} = \sqrt{24^2 + 32^2} = \sqrt{576 + 1024} = \sqrt{1600}</math>  <math>= 40 \text{ फीट उत्तराणि}</math> </p>

हस्ताक्षर

285

*[Handwritten signature]*

परीक्षा का नाम - पूर्वमध्यामा / उत्तरमध्यामा, खण्ड-प्रथम / द्वितीय

विषय - ज्योतिष विषय कोड - 607 माध्यम - संस्कृत

कुल प्रश्न - 07

समय - 3 घण्टा

पूर्णांक - 100

निर्देश

प्रश्न क्रमांक	प्रश्न के लिए अधिकतम अंक
09	
10	
11	
12	
13	
14	
15	
06	

प्रश्न के लिए अधिकतम अंक

09. दृक्विधात्पानात् अर्थात् ध्वनं दत्त्वा वरपक्षात् ध्वनं गृहीत्वा यो विवाहो विधीयते स आलुरपिवाहः।

10. रविरे फचमीतिषि लस्तनक्षत्रस्येत् विषयोगो भवति।

11. चतुर्दश येनपः।  
अश्विन्यम्बुपयोर्द्वयोः निर्गलितः स्वात्यकयोः काशरः।  
सिंही कस्वजपाङ्गयोः समुदितो याम्यान्त्ययोः कुम्भरः।  
मेषो देवपुरोहितानखभयोः कर्णाश्वुर्नेवानरः।  
स्वाद वैश्वामिजितोस्तथैव नकुलश्चाद्वाल्भयोऽन्यो रहिः॥

12. अक्षा फचदेशो भगो मुहुर्तोऽथ तथा निशि इति।

13. भरवह्वोः मेलापके, मैत्रीकरणे स्वामीसेवकयोः गृहश्लेशयोः।  
ग्राम-ग्रामवासिनः, नगर-नगरवासिनश्च कृते वगविचारः कर्तव्यः।

14. अनाश्रमी न तिष्ठेत ह्यथमेकमपि द्विजः।  
आश्रमादाश्रमं गच्छेद्देष ध्वमः सनातनः॥ इति वचनात् इतश्चाश्रमोपजीवत्यय प्राणान्यात्वेति समावर्तमानन्तरं पुरुषेणावश्यं विवाहे यतित्वम्॥

15. दैत्येभ्यो लीभमुखदीक्षणे यदि, साङ्गच्छेत्तुर्न हि शिशुर्गोभणीनकोढः।  
वाल्श्वेदु व्रजति विपद्यते नवीढा, चेद्दृष्ट्या भवति च गोभणीत्वगर्भा॥ इति।

06. दीर्घ उत्तराणिः -  
1. इवतो वाहुयः स्यात् तत्सर्पोऽथन्यां दिशीतरो वाहुः।  
अस्ये चतुस्स्ये वा सा कोटिः कीर्तिता तज्ज्ञे॥  
तत्कृत्योर्गोपदं कर्णो दोःकर्णवर्गयोर्विकरात्।  
मूलं कोटिः कोटिः कृत्यो रन्तरात् पदं वाहुः॥  
यथा - कोटिः 4 / कुजः = 3 / कुजवर्गः 9।  
कोटिवर्गः 16 / एतयोर्गोपान् 25 / मूलम् 5 कर्णो जातः॥  
हस्ताक्षर

*(Handwritten signature)*

परीक्षा का नाम :- पूर्वमध्या / उत्तरमध्यामा, खण्ड-प्रथम / द्वितीय

विषय..... ज्योतिष ..... विषय कोड..... 607 ..... माध्यम..... संस्कृत

कुल प्रश्न.....

समय - 3 घण्टा

07

निर्देश

पूर्णांक..... 100

प्रश्न क्रमांक	प्रश्न के लिए अधिकतम अंक
6-(2)	
<p>इवेन निन्वादिगुणाच्च कर्णोदितस्य क्लेकयुजा यदात्म /  कोविभवेत् सा पुष्पावटनिष्पी तर्कायोरन्तरम् बाहु ॥  इवेन गणितद्विगुणात्कर्णो रूपयुक्तेपटवर्गेण भक्ते सति कोविभवेत् । एवं  कर्णोदितकोविभवेत् भुजः स्यादिति ।  उदाहरणम् - पंचाशीति मिते कर्णे चो यावकणीगतौ ।  स्यातां कोविभुजे तौ तौ वद कोविद सत्वरम् ॥  अत्र कर्णः 85 / अय द्विगुणः 170 / द्विकेनेवेन एतः  340 / इव 2 क्ल्या 4 / पैक्या 5 भक्ते जाता कोविः 68 / इयमवट गुणा  136 कर्णे 85 जिमा जाता भुजः 51 ।</p>	
(3)	
<p>व्यसाख्यव्यातयुतमौविक्या विभक्तौ जीवाइषिफचगुणितं परिधेस्तुवर्गः ।  व्यसोन्नात्र परिधि काचतुर्थभागावत्, पदे वृत्तिलात पतिते धनुः स्यात् ॥  अर्थात् जीवाइषि फ च गुणितः परिधिः वर्गः व्यासाख्यव्यातयुत  मौविक्या विभक्तः व्यसोन्नात्र परिधि वर्गचतुर्थभागात् भागे पदे  वृत्तिलात पतिते धनुः स्यात् ॥</p>	
(4)	
<p>विश्वस्वातीवैष्णव पूर्वत्रयमैत्रैव स्वाग्नेमैव करपीडित्तद्धैः ।  व्यालंकारादि समेतैः फलपूर्वैः सन्तोष्यदो स्यादनु कथावरणं हि ॥  तथाहि उत्तराषाढा, स्वाती, अषाढा, पूर्वत्रय, अनुराधा धानिकठा  कृत्तिका नक्षत्रैः उपलक्षिते काले व्यालंकारादिभिः स्वल्पमभ्युपवस्तुभिः  समेतैः फलपूर्वैरादौ कथां सन्तोष्य पश्चात् कथावर्णं कुर्यात् इति ॥</p>	
(5)	
<p>उच्छिनी शतशसु विशरवाभा दचित्रके ।  धानिवहादिति संयुक्ते तथा वै शुक्रवासरे ॥  गृहनाटकशालाख्यं देवागारं कृतं शुभम् ।  तद्देशानि प्रजातस्तु कविरसदृशो भवेत् ॥ इति</p>	

हस्ताक्षर

*(Signature)*



परीक्षा का नाम - पूर्वमध्यमा / उत्तरमध्यमा, खण्ड-प्रथम / द्वितीय

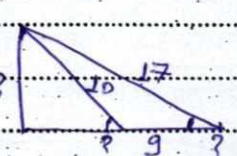
विषय - ज्योतिष विषय कोड - 607 माध्यम - संस्कृत

कुल प्रश्न - 07

समय - 3 घण्टा

पूर्णांक - 100

निर्देश

प्रश्न क्रमांक	प्रश्न के लिए अधिकतम अंक
6-6	
<p>द्विरागमे शुद्धः -                      पुकेट भुगो, प्रकृती पयो कातां कलीनां सुभगां करोति /                      अग्रे सुखं वै विदधाति अक्रो वैषल्यशोकः खलु नाति शुके ॥                      चन्द्रः शुद्धः - दैत्येभ्यो लाममुखदक्षिणे यदि                      स्याद्दक्षे पुन हि शिशुर्गामिणीवोदाः /                      बालश्चेद् व्रजति विपद्येत नवोदा                      चेद्वन्द्या भवति च गामिणी लवगमा ॥</p>	
7	
<p>न पूर्वदिशि अक्रमे न विष्णुशारिवासे तथा                      न चाजपथे गुरौ यमदिशि न दैत्येभ्योः /                      न पाशुदिशि स्वातुभे कुजबुधेभ्योः अश्वे तथा                      न सौम्यककुभि उजेस्वपयजीवितार्थे कुप्यः ॥</p>	
7	
<p>बृहस्प-उत्तरीय</p>  <p>समानुसारं भुजद्वयसंयोगः = 10 + 17 = 27                      भुजद्वयान्तर = 07                      अत्र 27 x 7 ÷ 9 = 21, त्रिभुजे अक्षययोगं लब्धम् ।                      अनेन मूरुना न स्यात् । अस्मिन्नेव मूरुपनीता शेषार्थं भूभागताड्याया                      दिग्बेरीत्येनेत्यर्थः ॥ यथा <math>\frac{21-9}{2} = 6</math> जाते प्रथम आवाधा                      वैपरीत्येनेत्यर्थ = <math>\frac{21+9}{2} = 15</math> जाते अन्य आवाधा                      अत्र प्रथम आवाधा लब्धगामिका अस्ति ।                      लम्ब प्रत्यय प्रथम भुजस्य [10] वर्गे प्रथम आवाधा                      एतदकलितेन वर्गमूलेन लम्बं जाते ।                      यथा <math>\sqrt{(10)^2 - (6)^2} = \sqrt{100 - 36}</math>  <math>= \sqrt{64} = 8</math> लम्बं लब्धम् ।</p>	
	हस्ताक्षर

*[Handwritten signature]*

प्राशनिक कोड क्र. 0119.07

पृष्ठ क्र. - 06

प्रश्न पत्र/आदर्श उत्तर

परीक्षा का नाम :- पूर्वमध्यमा / उत्तरमध्यमा, खण्ड-प्रथम / द्वितीय

विषय..... ज्योतिष

विषय कोड..... 607

माध्यम..... संस्कृत

कुल प्रश्न.....

समय - 3 घण्टा

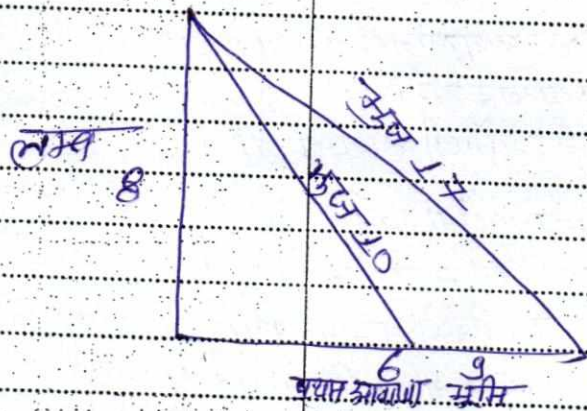
07

निर्देश

पूर्णांक..... 100

प्रश्न क्रमांक

त्रिभुजफलनयनार्थं लम्बं ~~त्रिभुज~~ <sup>मूलमर्थेन</sup> गुणेन यथा  
 $= \frac{8 \times 9}{2} = 36$  त्रिभुजफलं प्राप्नोति  
 अतः संक्षेपेन चित्रेण दर्शयति



= 36 त्रिभुजफलं

6 9  
बस्य आवाप्यं मूल

15  
इस्य आवाप्यं

15

हस्ताक्षर

269

*[Handwritten signature]*